



Неожиданная встреча

АНТОН КОВАЛЁВ

От свежего западного ветра я укрылся в маленькой бухте острова Вихревой. За полуразрушенным причалом было тихо, а с наветренной стороны острова гремел сильный прибой. Целый день яхта стояла здесь в одиночестве, а вечером на большом катере пришли рыбаки. И когда через какое-то время я решил полюбопытствовать их уловом, то был несказанно удивлен, увидев среди привычной в этих местах рыбы камбалу.

Камбала? У самого Выборга? Признаюсь, это было для меня настоящим открытием. Мне она представлялась настоящей морской рыбой, которую невозможно встретить в практически пресных водах Выборгского залива. Путешествуя по Балтике, я с удовольствием лакомился этой рыбой в гостях у жителей острова Осмусаар, сам добывал ее, ныряя с подводным ружьем у берегов Дании, но здесь... Откуда?! Так я узнал о речной камбале.

Поначалу я думал, что появление камбалы связано со штормовыми западными ветрами, которые повысили соленость воды. Но оказалось, что речная камбала (лат. *Platichthys flesus*) постоянно обитает в этих местах. Она размножается в море, но большую часть жизни проводит в пресной или солоноватой воде.

Речная камбала, или, как называют ее черноморский подвид, глосса, является одним из самых многочисленных видов камбалообразных; она отлично приспосабливается к условиям новой среды обитания и прекрасно чувствует себя в пресной и малосоленой воде. Этот вид водится по всей Европе, обычен в устьях рек, встречается даже в некоторых озерах. Живет у побережья, на глубинах до 55 м. Вырастает длиной до 50 см и массой до 3 кг. Оба глаза помещаются на одной, верхней, стороне тела, чаще правой. Рыба держится поодиночке, собираясь в большие стаи только во время нереста.

Интересно, что мальки камбалы имеют абсолютно симметричное строение тела. Но подросшая рыба ложится на морское дно, причем на бок. Левый глаз камбалы, оказав-



умеет быстро закапываться в песок. Она прячется так, что на поверхности остаются только глаза и верхняя часть головы. Процесс происходит очень быстро: волнообразными движениями тела рыба создает в песке небольшое углубление и быстро ложится в него. Поднятая взвесь, оседая, скрывает тело камбалы, отлично маскируя рыбу.



Речная камбала встречается в Балтийском море повсюду и имеет важное промышленное значение. Ее добыча иногда достигала 13% от общего вылова рыбы.

шись не у дел, начинает перемещаться на верхнюю, правую, сторону головы. Причем это длинное по времени путешествие. В результате на одном боку камбалы глаза нет, а на другом их аж два. Так что эта рыба лежит на дне не на животе, а на боку, выдыхая воду через жабры, которые расположены на верхней стороне тела. Но нижние жабры не атрофируются — они нужны для маневра: чтобы совершить бросок за добычей или скрыться от врага, камбала с силой выпускает воду через нижние жабры, используя реактивный эффект, и стремительно отталкивается от дна. Но лучше всего от врагов ее защищает мимикрия — умение изменять свой цвет, приспосабливаясь к рисунку грунта, на котором она лежит. Говорят, если положить камбалу на шахматную доску, она станет расчерченной на темные и светлые квадраты. Интересно было бы проверить. И еще любопытный момент: если камбала слепа, то менять окраску своего тела она не может.

Кроме мимикрии, камбала использует и другие способы маскировки, в частности,

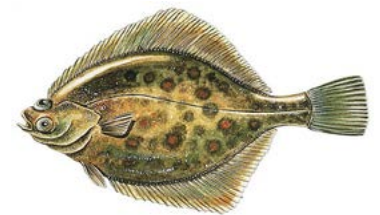
Обычный цвет верхней стороны тела камбалы коричневый, с желтыми или черными крапинками. Нижняя сторона тела белая, иногда с бурыми пятнами.

Когда камбала плавает, она совершает волнообразные движения своим плоским телом. Почуввав опасность, то она поворачивается на ребро, чтобы двигаться быстрее.

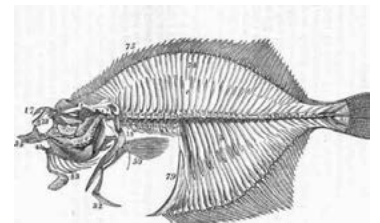
Камбала — хищник и питается моллюсками, ракообразными, червями, мелкими рыбешками. Благодаря сильным челюстям и крепким зубам речная камбала запросто справляется с животными, имеющими твердый панцирь. Большую часть добычи эта рыба находит на дне. В приливно-отливной зоне речная камбала может зарыться в песок во время отлива и дожидаться в своем убежище возвращения воды.

Слово «камбала» можно произносить и с ударением на последнюю букву — обе формы приемлемы.

Итак, с камбалой разобрались. Теперь бы понять, откуда у острова Вихревой появляются крабы. 🚤



В Финском заливе речная камбала отдает предпочтение южному берегу, где вода более соленая.



Речная камбала откладывает огромное количество икринок — до двух миллионов.

Палтус — самая крупная рыба семейства камбаловых. Очень медленно растет, но может жить до 50 лет. Его длина достигает 4 м, а вес превышает 300 кг.



Камбала — очень вкусная рыба. У нее нежное, легкое для пищеварения мясо, без мелких костей.