



Дания

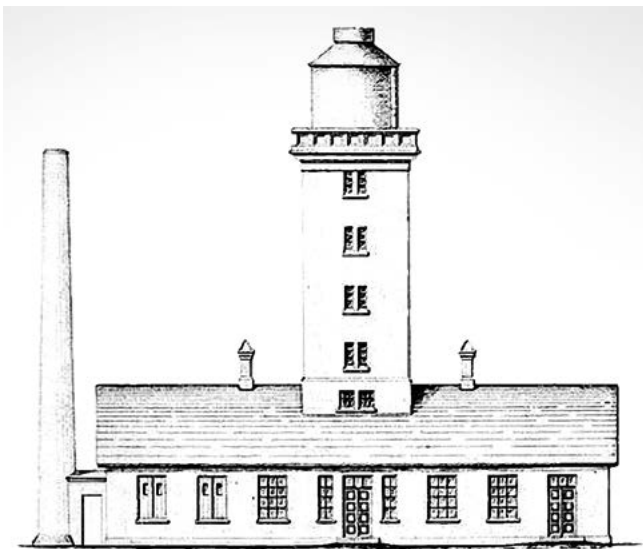
16

Между морем и песком

АНАСТАСИЯ МАКАРОВА

Самый, пожалуй, популярный маяк Дании — Рубьерг Кнуд — привлекает туристов не только красотой, но и трагичной судьбой. Башня заброшена и засыпана песком, а зимние шторма ежегодно откусывают несколько метров береговой линии. В данный момент маяк находится менее чем в 20 метрах от обрыва, и, по прогнозам ученых, жить ему осталось не более десятка лет.





Маяк Рубьберг построили на рубеже XIX–XX вв. недалеко от датского городка Йёрринга, на берегу Северного моря. В тот момент расстояние до обрыва было абсолютно безопасным — двести метров. Тогда никто и не подозревал, что песок может представлять угрозу.

Добротную каменную башню возвели на самой высокой точке береговой линии — в 60 м над уровнем моря. Строительство шло без особых сложностей. Понадобилось всего полтора года, и 27 декабря 1900 г. Рубьберг впервые зажег для моряков свой свет.

Осветительный аппарат для него заказали во Франции у знаменитой фирмы Barbier & Bénard. Линза в нем была особой конфигурации — изготовленная специально для этого маяка, благодаря чему огонь можно было увидеть за 42 км! А на случай тумана, который в тех краях не редкость, был предусмотрен так называемый туманный горн. Его включали, когда видимость падала и свет маяка не мог пробиться сквозь густую мглу.

Рядом с маячной башней устроили подсобные помещения и дом для смотрителей, где с комфортом разместилось три семьи. Зачем так много? Дело в том, что линза должна была вращаться, создавая определенную последовательность вспышек — индивидуальный световой код, по которому в темноте легко отличить один маяк от другого. Но чтобы линза вращалась, требуется механизм, подобный часовому (такие были на большинстве маяков XIX в.). Гири на тросе опускались внутри маячной башни, приводя в движение механизм, вращающий линзу. А заводить такой механизм должны были смотрители. На Рубьберге делать это приходилось каждые три часа в течение всей ночи, поэтому маячники работали посменно.

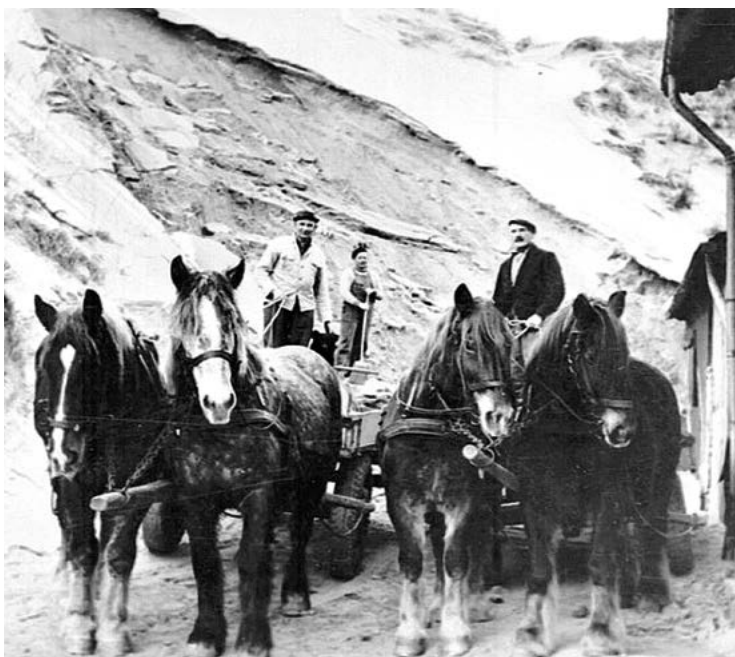
Итак, маяк обрел заботливых хозяев. Смотрители организовали быт, разбили огород, выкопали колодец. Работы хватало всегда: укрывать линзу чехлом на день, чтобы она не сожгла чего-нибудь сфокусированным солнечным лучом, чистить и смазывать поворотный механизм, заводить его ночью, следить за подачей газа в лампы, протирать стекла, чинить то, что сломали разгулявшиеся ветра, красить маяк, наблюдать за птицами... Но жизнь здесь оказалась не такой уж безмятежной.

Жестокие шторма каждую зиму подмывали волнами берег. Он и сегодня теряет несколько метров в год. А ветер с моря загонял песок наверх, постепенно формируя из него дюну, которая, подобно гигантской волне, медленно, но неотвратно продолжала подниматься.

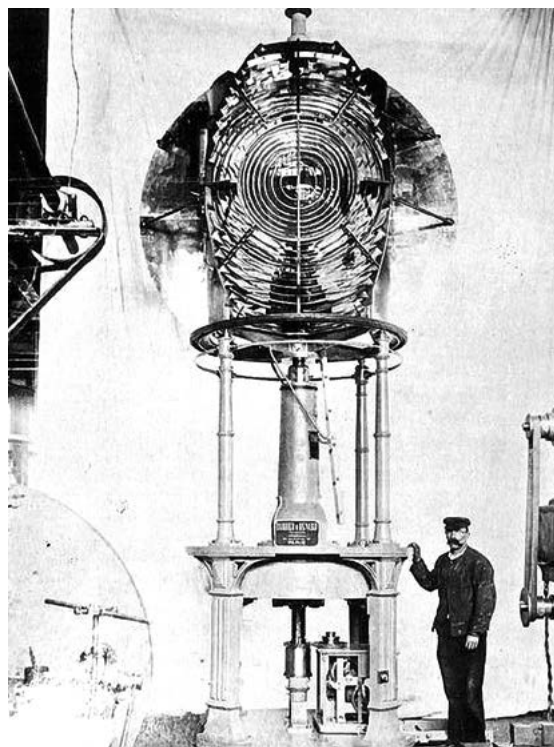
Поначалу никто особо не беспокоился, но с каждым годом убирать песок с территории маяка приходилось все чаще. Уже через 15 лет дюна подползла к жилым постройкам, еще не высокая, но уже доставляющая неудобства. Песок приходилось убирать ежедневно, а после особенно сильного ветра — выгребать килограммами отовсюду: из-под дверей домов, из маячной башни, с окон. Смотрители не выдерживали такой жизни подолгу и увольнялись после нескольких лет работы на Рубьберге.



*Строительство маяка Рубьберг. 1900 г.
Семья первого смотрителя маяка*



Линза маяка Рубьберг.
Смотрители вывозят песок с территории маяка. 1955 г.



Когда ситуация стала критической, было решено высаживать растения, чтобы они своими корнями приостанавливали перемещение дюны. Как ни странно, эта мера совершенно не помогла. Даже напротив, чем больше растений сажали, тем быстрее песок продвигался к маяку и домам. К 50-м гг. его ежедневно вывозили на повозках, поскольку дюна уже возвышалась над крышами жилых зданий. Еще через несколько лет песчаная волна выросла настолько, что перекрыла туманный горн, установленный на башне, и его пришлось отключить.

Работать смотрителем Рубьберга в этот период было крайне сложно и даже опасно, так как песок мог засыпать входные двери дома за одну ночь. Тем не менее борьба продолжалась до 1968 г., пока гребень песчаной волны 30-ме-

тровый высоты не закрыл собой огонь. 1 августа решено было оставить маяк. Дорогостоящую линзу сняли с башни, смотрителей перевели на другие объекты.

Три года Рубьберг стоял заброшенный и все больше погружался в песок. Но местные жители не могли смириться с таким положением дел. В 1971 г. Министерство по делам культуры направило запрос в комитет по сохранению округа Северная Ютландия относительно будущего использования маяка Рубьберг Кнуд. Была назначена рабочая группа, которая на следующий год представила отчет. В нем рекомендовалось создание Музея песка и дрейфующих дюн. Проект был реализован к 1980 г., когда Исторический музей Вендсисселя открыл маяк Рубьберг для публики уже в новом качестве. И снова потекла размеренная жизнь. Борются



фото: Rasmus Cederskjold

с песком перестали в 1992 г.: теперь он стал живым музейным экспонатом.

27 декабря 2000 г. в честь 100-летия маяка устроили большой праздник и на одну ночь зажгли его огонь. Музей песка и дрейфующих дюн просуществовал до 2002 г., но потом пришлось закрыть и его. Дюна продолжала двигаться, постепенно хороня под собой здания маячного городка. Она выросла до 60 м.

История противостояния человека и стихии, красота морского берега и гигантская дюна, нависшая над маяком, с каждым годом привлекали сюда все больше туристов. В настоящее время это место ежегодно посещают около 250 тысяч человек.

В 2016 г. архитекторы из студии Ja-ja устроили на башне свою арт-инсталляцию. В фонарном помещении вместо снятой линзы была установлена красивая полированная вращающаяся призма из металла. И если раньше маяк посылал лучи вовне, то призма направляет дневной свет внутрь маячной башни. При этом снизу это выглядит как настоящий живой калейдоскоп, в котором отражаются и море, и небо, и песок. Переменчивая игра света, вечное движение жизни — таков был смысл инсталляции. Архитекторы также сделали внутри башни новую лестницу, по которой можно подняться наверх, на маячный балкон, и полюбоваться морем с высоты 90 м.

Природа тем временем продолжает удивлять. В настоящий момент дюна обо-

шла маяк стороной и стала двигаться вглубь материка. Песчаная волна уничтожила все здания, кроме самой маячной башни, что, пожалуй, символично. Но если эта опасность миновала, то возникла другая: из-за ежегодного подмыва берега расстояние до берегового обрыва от первоначальных двухсот метров сократилось до двадцати. Берег отступает в среднем на три-четыре метра в год, а стало быть не пройдет и десяти лет, как Рубьберг рухнет в море.

Год назад разрабатывались проекты по перенесению башни подальше от берега, но пока неизвестно, удастся ли реализовать эти планы. Что ж, скрестим пальцы и будем ждать. Возможно, заброшенному маяку еще предстоит долгая жизнь в качестве популярного туристического объекта. 🚩



Призма, установленная в фонарном помещении в 2016 г., выглядит снизу как калейдоскоп

