



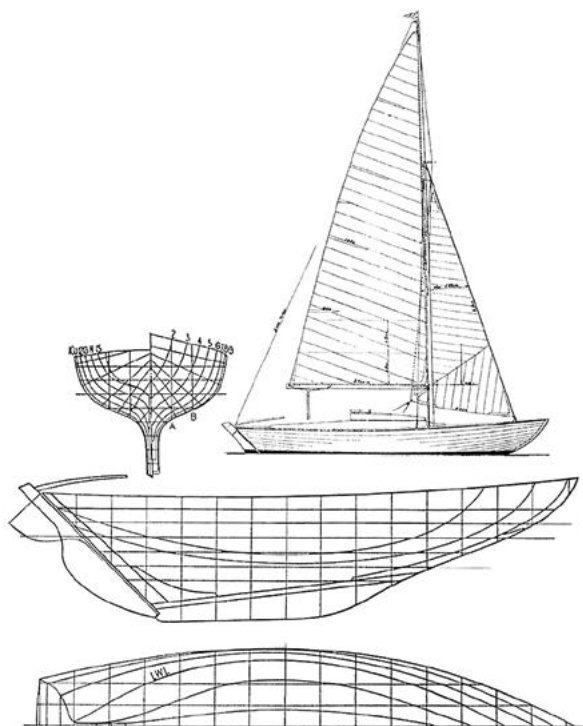
Фотография GGR 2018

Лодка, которую выбирают

СЕРГЕЙ ШАМРОВ

Летом 2018 г. началась кругосветная безостановочная парусная гонка одиночек Golden Globe Race 2018. Главная идея организаторов состояла в том, чтобы провести ее в условиях, наиболее приближенных к первой такой гонке, состоявшейся 50 лет назад, в 1968 г. Поэтому к участию были допущены однокорпусные яхты длиной от 32 до 36 футов, того архитектурного типа, что наибольшим образом соответствовал времени первого «Золотого глобуса». Желающим выйти на старт этих соревнований был предоставлен список из 23 рекомендованных моделей. Интересно, что шесть из 17 участников выбрали яхту Rustler 36.

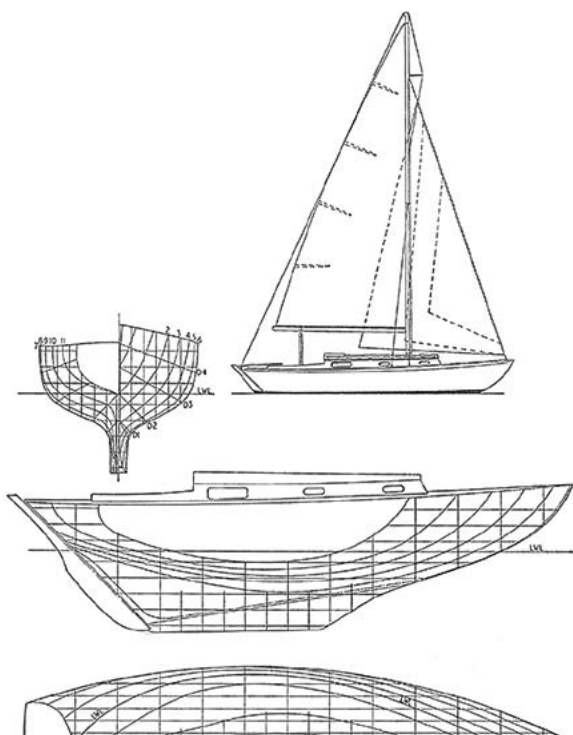




Сейчас, когда стало ясно, что выбор этот оказался верным, многие люди заинтересовались: что же представляет собой Rustler 36?

Эта модель имеет любопытную историю, тесно связанную с хорошо известной яхтой Folkboat. Путь был достаточно долгим, впрочем, его можно легко проследить.

Как известно, Folkboat был рожден в разгар Второй мировой войны, когда в 1941 г. Скандинавский союз яхтенных гонок объявил конкурс на проект небольшой доступной крейсерско-гоночной яхты для моря. Чертежи этой лодки создал Торд Санден, и первый из фолькботов был спущен на воду в 1942 г. Яхта оказалась настолько удачной, что после войны быстро набрала популярность во всем мире. Недорогой, быстроходный и мореходный парусник строили в разных странах, и флот этого ставшего международным класса быстро вырос до более чем 3000 вымпелов.



FOLKBOAT

Конструкция: Scandinavian Yacht Racing Union, Торд Санден

Изготовитель: Marieholms Bruk

Начало строительства: 1942 г.

Длина наиб.: 7,68 м

Длина по КВЛ: 6,00 м

Ширина: 2,20 м

Осадка: 1,20 м

Водоизмещение: 1930 кг

Площадь парусов: 24,0 кв. м

Количество построенных лодок: более 3000

Фолькбот стал тем образцом яхты, которая вдохновила многих конструкторов. В угоду заказчикам во множестве стали строить яхты, похожие на него, но лишенные спартанской простоты скандинавской лодки: со стационарными двигателями, мягкими диванами, самоотливными кокпитами, более высокими бортами и развитыми надстройками...

Однако в ряду таких проектов «повышенной комфортности» были и исключения. В 1959 г. в Великобритании молодой конструктор Кристофер Рашброк Холман, более известный как Ким Холман, спроектировал небольшую 26-футовую (7,92 м) крейсерско-гоночную яхту, которая получила романтическое имя «La Vie en Rose». Через два дня после спуска на воду она приняла участие в регате Бернхэма и выиграла ее, заняв первые места в группе Cruiser Class B2 во всех гонках гоночной недели. Это оказалось лучшей рекламой. Заказчик Такер Браун планировал сделать ее головной лодкой нового гоночного класса. Для привлечения внимания и его популяризации она должна была быть качественной и доступной, а значит — недорогой в производстве.

Новая яхта была очень похожа на фолькбот. Лишенная каких-либо излишеств, с простой клинкерной обшивкой, она была только чуть длиннее и шире него. Сохранив тяжелый фальшкиль, вес которого составлял около 45% водоизмещения, конструктор получил очень остойчивую и быстроходную яхту.

Однако у проекта все еще не было названия. Легенда гласит, что во время встречи строителей и заказчика в пабе Холмен посмотрел на логотип пива, которое они распивали, и предложил назвать новый класс Stella, ведь в переводе с латыни это значит «звезда».

В первый же год после появления первой яхты строителям были заказаны 24 лодки, на следующий год столько же. Яхты класса Stella стали строить сразу на нескольких верфях, потому что одна не справлялась с потоком заказов.

STELLA

Конструкция: Ким Холман, план № 20

Изготовитель: Tucker Brown & Co.

Начало строительства: 1959 г.

Длина наиб.: 8,46 м

Длина по КВЛ: 6,10 м

Ширина: 2,29 м

Осадка: 1,17 м

Водоизмещение: 2733 кг

Площадь парусов: 31,40 кв. м

Количество построенных лодок: 106

**RUSTLER 36**

Конструкция: Holman & Pye

Изготовитель: Rustler Yachts

Начало строительства: 1982 г.

Длина наиб.: 10,77 м

Длина по КВЛ: 8,21 м

Ширина: 3,35 м

Осадка: 1,67 м

Водоизмещение: 7623 кг

Площадь парусов: 64,38 кв. м

Количество построенных лодок: более 100

Одним из факторов успеха новой модели, как ни странно, называли клинкерную обшивку. Несмотря на достаточно высокий надводный борт, она визуально уменьшала его высоту, подчеркивала изящную седловатость корпуса и отбрасывала приятные тени. Яхта Холмена имела прекрасные пропорции и очень хорошо смотрелась под любым углом зрения. Скромная по современным меркам каюта считалась вполне комфортабельной для того времени.

Цена яхты, как и было задумано, не превышала 1200 фунтов стерлингов, правда, в нее не входила стоимость парусов.

За десять лет флот яхт класса Stella вырос до 106 лодок, последняя из которых была спущена на воду в 1972 г. Англичане ласково называли их британским ответом фолькботу.

Помимо успеха в гонках, Stella зарекомендовала себя как надежный крейсер. Ее мореходные способности были выше всяких похвал, а хорошая управляемость облегчала рулевому длительные вахты.

Шло время. В 1964 г. Ким Холман объединился с Доном Пайем для создания конструкторского бюро Holman & Pye. Новые веяния в парусном спорте кардинально меняли внешний вид крейсерско-гоночных яхт. Свое победное шествие начал стеклопластик. Казалось, яхты, подобные фолькботу, вот-вот должны уйти в прошлое. Но этого не случилось. Да, на гоночных дистанциях они уступили современным моделям, но их по-прежнему выбирали путешественники, которые искали в первую очередь надежное и мореходное судно. Неудивительно, что в Holman & Pye в 1965 г. появилась модель Rustler 31 — яхта, очень похожая на Stella, но чуть больших размеров, а главное — с корпусом из стеклопластика.

Вот и вся родословная. В 1982 г. на свет появился Rustler 36. Холман к этому времени уже отошел от дел, но конструкторское бюро, названное его именем, продолжало работать и разрабатывать новые проекты.

Rustler 36 сохранил все положительные качества яхты Stella, всю ее «фолькботистость», но был значительно крупнее и обеспечивал экипажу куда более высокую степень комфорта. Он явно был рассчитан на консерваторов, которые не выносили балансирных рулей, коротких фальшкилей



и чрезмерно широких корпусов. Они мечтали о крепкой надежной яхте с умеренной шириной, длинным килем и навесным рулем. Движение в водоизмещающем режиме? Что может быть лучше! Большое водоизмещение — плюс, умеренная парусность — еще один...

Эта лодка должна была нести своего владельца через океаны, становясь его домом, надежным при длительном переходе и уютным на продолжительной рейдовой стоянке. Rustler 36 выбирали себе те яхтсмены, для которых было более важно поведение яхты в штормовом море, чем выигрыш десятка градусов на лавировке.

Данный проект был высоко оценен в 80-х, да и сегодня пользуется спросом, поскольку удовлетворяет требованиям многих яхтсменов, а подобные ему лодки выпускают теперь лишь немногие современные верфи.

На выбор этой модели многими участниками Golden Globe Race 2018 повлияло и то, что из всех разрешенных в гонке яхт Rustler 36 оказался самым поздним по времени создания. Но как бы там ни было, именно этот выбор добавил немало очков в пользу прекрасной яхты.

